

édito

Le Gers bénéficie d'une notoriété touristique importante. La Lomagne y dispose d'attraits de toute nature : le patrimoine, la ville thermale de Lectoure, la bastide de Fleurance, la Collégiale de La Romieu, les chemins de randonnée, l'offre évènementielle, qui constituent autant d'atouts pour développer un tourisme de qualité.

Ce tourisme multiforme peut créer de la richesse dans la plupart des villages et servir de levier économique, permettant pour certains un complément d'activité, pour d'autres une installation. La mise en réseau de ces différents acteurs est le défi à relever à partir de toutes les nouvelles technologies d'information. C'est en ce sens que le Pays s'est porté candidat au Grand Projet de Pays.

Par ailleurs, la CCLG continue son action au quotidien. Elle poursuit la valorisation des chemins de randonnée. L'école de musique prépare sa rentrée. Nous tissons toujours des liens avec les communes et vous présentons les portraits des maires et communes de la communauté. Enfin dans le cadre de ses actions d'accompagnement économique, la CCLG présente les nouveaux acteurs arrivés sur le territoire.



Bernard LAPEYRADE
Président de la CCLG

Pays Portes de Gascogne

Candidat à un GRAND PROJET DE PAYS

Lors de son conseil d'administration du 4 juin, le Pays Portes de Gascogne a décidé de déposer une candidature pour un Grand Projet de Pays. La thématique retenue concerne le tourisme scientifique et de découverte.

Avec la ferme des étoiles à Mauroux, le festival d'astronomie à Fleurance, celui de l'aéronautique à Gimont, le Musée campanaire à L'Isle Jourdain, et bientôt l'espace muséographique Lip à Lectoure, cette thématique est apparue comme une évidence au regard des critères de la Région. Un cheminement Nord-Sud sur ce thème sous forme de "Land'art" assurera le lien entre ces éléments.

Les collectivités ont été sollicitées quant à leur projet sur ce thème. La CCLG a répondu positivement afin de permettre la future évolution du Hameau des Etoiles.



Photo Le Monde de la Ferme des Etoiles

Les grands projets de Pays de la Région Midi Pyrénées

En 2005, la Région a lancé les Grands projets de Pays (GPP) pour développer l'économie, favoriser le maintien et la création d'emploi, notamment sur ses territoires ruraux dans le cadre d'une politique territoriale qui favorise l'innovation, mobilise les énergies ainsi que les savoir-faire locaux : culture, tourisme, artisanat, ressources naturelles, bio-ressources,...

Doté de 40M€ sur la période 2006-2010, le label "Grand Projet de Pays" permet à la Région d'intervenir en levier financier aux côtés des collectivités territoriales (communautés de communes, d'agglomération), pour soutenir leur économie.

Les projets doivent s'inscrire dans une démarche de Développement Durable et dans au moins l'une des trois thématiques :

- le développement économique
- la valorisation des ressources culturelles, identitaires,

patrimoniales et touristiques,

- le développement des services au public.

Ils doivent par ailleurs répondre aux quatre objectifs stratégiques suivants :

- Produire des flux et des retombées économiques en faveur du maintien et de la création d'emplois directs et induits.
- Référencer le territoire en termes d'image et de notoriété.
- Favoriser l'attractivité et le rayonnement des territoires.
- Soutenir l'innovation.

La Région apporte concrètement son appui en termes d'aide au conseil et à l'ingénierie pour la définition de la stratégie de développement du thème majeur du Grand Projet de Pays et d'aide aux investissements à hauteur de 30 % minimum ■



EN BREF.. TOURISME : tendance à la hausse

• LE CONTEXTE NATIONAL...

Une étude du CREDOC réalisée au mois de juin 2009 montre que **56% des français ne sont pas prêts à renoncer aux vacances malgré le contexte économique**, et envisageaient de partir en vacances dans les 6 mois à venir. Le sud-est et le sud-ouest sont les régions les plus attractives.

L'activité touristique nationale fait apparaître une **fréquentation des hébergements touristiques en hausse** (+1% par rapport à 2008). La clientèle française compense

la baisse de la clientèle étrangère. Les hébergements les plus attractifs sont les campings, les résidences de tourisme, et les villages vacances.

• DANS LE GERS...

Comme au niveau national, l'hôtellerie de plein air et les résidences de tourisme voient leur fréquentation augmenter. Les offices de tourisme, les équipements de baignade, les évènementiels, le web tourisme, les itinérances (chemins de Saint-Jacques de Compostelle, le fluvial)

sont **en augmentation** également. La clientèle touristique du département du Gers (enquête réalisée en 2008-2009 par le Comité Départemental du Tourisme du Gers) est essentiellement motivée par du tourisme de découverte, les vacanciers souhaitant bénéficier avant tout du calme, de la nature, de l'environnement, mais également des festivités et animations culturelles locales.

Après les 4 sites les plus visités sur le département, La Romieu et le Hameau des Etoiles sont les sites les plus fréquentés.

P02 : en marche

P03 : forces vives

P04 : zoom



Hameau des Etoiles

Des perspectives d'ÉVOLUTION

Projet touristique qui a porté la communauté de communes sur les fonds baptismaux, le hameau des étoiles ouvert en 2002 constitue un outil de développement touristique structurant du Gers et est inscrit comme tel dans le schéma départemental du développement touristique.

Le Tourisme évolue, les demandes des clientèles aussi. En 2012, la délégation de service public sera renouvelée. En amont de ce renouvellement, **la CCLG a souhaité lancer une réflexion sur le développement de cet équipement pour les 10 ans à venir.** Pour ce faire, elle a créé un comité de pilotage avec l'ensemble des acteurs du domaine et s'est adjoint les services d'un cabinet spécialisé. Les travaux d'étude sont en cours ■

EN VUE...

Ecole de musique : chant choral pour les adultes à la rentrée

La rentrée de l'école de musique communautaire a lieu le 13 septembre.

Mme Lise LIENHARD assure désormais l'enseignement du piano en remplacement de Mme Pauline CHABERT.

Une nouveauté est proposée cette année : un cours de chant choral aux adultes sera dispensé le jeudi soir par Sylvie STERLE, en charge de la formation musicale. Les inscriptions, ouvertes à tous, sont à faire auprès de Vincent BLESZ au 06 77 04 66 21 ou par mail à musique@lomagne-gersoise.com

2 premières dates de concerts de l'année sont à noter dans vos agendas :

- le mercredi 20 octobre à 18h30 sur le thème de la musique classique à Pauilhac,
- le dimanche 12 décembre à 16h (concert de Noël) dans le cadre de la ronde des crèches à Sempesserre.



Lise Lienhard,
nouveau professeur de piano



Chemins de randonnée

DÉCOUVRIR la Lomagne gersoise

Avec 21 itinéraires pédestres et 15 VTT (sur 300 kms), la CCLG a fait des chemins de randonnée de véritables instruments dédiés à l'économie touristique.

Elle y investit des moyens humains et financiers pour en assurer la qualité pérenne.

Depuis 2006, chaque année, elle s'engage dans un programme pour améliorer les sentiers en replantant haies et arbres et réalise les travaux avec l'aide des associations de randonnée locales.

Cette année, la CCLG a sollicité les offices de tourisme et syndicats d'initiative pour valoriser cette offre dans les produits touristiques qu'ils diffuseront.

Les chemins sont répertoriés sur le site web de la CCLG à cette adresse :

▼ <http://www.lomagne-gersoise.com/La-Randonnee-en-Lomagne-Gersoise>

avec des liens vers les sites de TraceGPS et RouteYou qui détaillent chaque circuit ■



SAINT-MARTIN DE GOYNE

Poursuivre l'AMÉNAGEMENT

REINE MARMOUGET, retraitée depuis 8 ans, a effectué son activité professionnelle essentiellement au bureau de poste de Condom.

Elle est maire de Saint-Martin de Goyne depuis 2008. Auparavant, elle était maire adjoint et, lorsque pour des raisons professionnelles, Alain Dabos n'a pas souhaité renouveler son mandat, c'est tout naturellement que Reine Marmouget s'est présentée.

Originaire de Condom, cette dernière habite Saint-Martin de Goyne depuis 46 ans, et c'est son attachement pour son village et son besoin d'œuvrer pour sa commune qui l'ont motivée pour accepter ce rôle de maire.

Le conseil municipal compte 11 membres dont 3 femmes et est représentatif de la population du village : il est composé de 2 retraités, 2 artisans, 3 agriculteurs dont un apiculteur, 1 employée de banque, 2 cadres commerciaux et un employé d'imprimerie.

- En 2008, des travaux de ravalement des façades des bâtiments publics (mairie, salle des fêtes) ainsi que les façades de l'église ont été réalisés.

- À l'automne 2009 ont commencé les travaux d'enfouissement des lignes électriques et téléphoniques.



La CCLG apporte compétences et collaboration.

Reine Marmouget,
maire de Saint-Martin de Goyne



- La municipalité a profité des tranchées pour refaire le réseau d'eau potable. Les lampadaires ont été remplacés dans le village. En automne 2010, les travaux du nouvel éclairage du terrain de sport vont également être réalisés.

- Depuis février, la commune de Saint-Martin de Goyne élabore un document d'urbanisme, à savoir une carte communale.

- Le conseil municipal, aidé par le conseil général, étudie également la possibilité d'un aménagement du carrefour à l'intersection de la RD 36, la RD 266 et le VC.

- En 2011, la commune procédera également à l'assainissement des bâtiments communaux.

Reine Marmouget apprécie sa relation avec la CCLG, qui apporte sa compétence pour tout ce qui concerne les assainissements, qu'ils soient individuels ou collectifs, ainsi que sa collaboration à l'entretien d'une partie de la voirie. La communauté de communes assistera également les communes pour les mises en conformité des rues et bâtiments ouverts au public pour les personnes handicapées ■

PERGAIN-TAILLAC

Face à de NOUVEAUX ENJEUX

GISÈLE MUTTI, maire de Pergain-Taillac, est salariée à la Caisse d'allocations familiales d'Agen, depuis 1979. Elle fera valoir ses droits à la retraite au 1^{er} juillet 2011. Elle a débuté à Paris dans les assurances en 1974 puis est entrée comme employée aux allocations familiales à Agen où elle a gravi les échelons professionnels pour devenir depuis 3 ans, contrôleur d'allocations familiales. Elle explique, "depuis octobre 2008, je travaille à temps partiel afin de pouvoir assurer les rendez-vous en mairie et être présente pendant les heures d'ouverture de la permanence municipale le mercredi après-midi. Je me suis présentée aux élections municipales parce que j'avais déjà une bonne connaissance du travail administratif et que je souhaitais rendre service à mes concitoyens tout en améliorant la vie communale, comme l'avait déjà entrepris mon prédécesseur à la mairie."

Son but est de mettre en place le programme de sa profession de foi (dans la mesure de ses moyens) et de développer la population pour maintenir l'école ainsi que le commerce multi-services.

Le Conseil municipal est composé de 11 membres, 4 femmes et 7 hommes, dont deux agriculteurs, un menuisier, un informaticien, un maçon, deux retraités, deux commerciaux et deux employés.

De nombreux projets animent ce mandat :

- terminer la carte communale (approuvée par le préfet le 15 juillet 2009),
- construire une maison des associations avec une bibliothèque pour que les gens de la commune aient un lieu de rencontre et d'échanges,
- dynamiser le village avec l'aide des associations,
- faire le réseau des eaux pluviales du village puis réaménager la place en harmonie avec la maison des associations,
- entretenir les 20 kms de routes communales...

Concernant le rôle de l'intercommunalité, Gisèle Mutti est très positive : "la commune de Pergain Taillac est adhérente à la CCLG depuis janvier 2010. Ainsi en six mois, j'ai apprécié les services, pour leur aide et leurs conseils tant sur le secteur économique avec l'aide du service situé à la pépinière d'entreprises de Lectoure, que dans des domaines spécifiques comme l'assainissement, l'accessibilité. Nos relations avec la CCLG sont très cordiales. L'équipe est toujours disponible, aimable et le personnel compétent. Il est important d'avoir un référent qui permette d'avancer dans nos projets ; de plus, les échanges entre communes sont très intéressants, ce qui fait toute la force de la CCLG." ■



Il est important d'avoir un référent qui permette d'avancer dans nos projets.

Gisèle Mutti, maire de Pergain-Taillac



Retrouvez l'actualité complète de la CCLG :

www.lomagne-gersoise.com

BIENVENUE aux nouveaux arrivants !

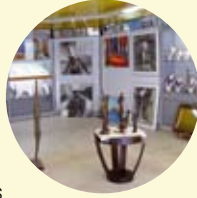
Disposant d'un observatoire économique, la communauté de communes assure une veille sur les entreprises. Dans le cadre de sa mission de développement économique, la CCLG vous informe, de façon non exhaustive, sur les acteurs économiques qui ont créé, implanté ou repris une activité sur son territoire.

Ils ont créé leur entreprise

■ 01/11/09 - Le Libre Regard

44, rue Nationale - 32700 Lectoure -
Tél : 05 62 68 09 65

Marlène et Michel vous accueillent dans leur nouvelle Galerie et vous proposent une ouverture sur les arts venus de tous pays. Modèles uniques pour la plupart des bijoux, vous trouverez des peintures originales réalisées par des artistes étrangers et renouvelés chaque mois. Vous pourrez aussi découvrir de l'artisanat africain et asiatique réalisé à la main : bronzes du Burkina-Faso, colliers Tibétains et Afghans. Enfin, Marlène propose une gamme originale de miroirs, de colliers en pierres naturelles et d'articles pour tous les budgets.



■ 01/01/10 - Bio Graines d'Antan

A la Plaine du Bosc - 32500 Fleurance -
Tél : 05 62 60 03 51

La Sarl aussi nommée BIO.G.A est une entreprise de vente de semences issues de l'agriculture biologique exclusivement. Ouvert aux professionnels et aux particuliers avec une gamme évolutive au cours des saisons, de graines de légumes, fleurs comestibles, plantes aromatiques et médicinales et à venir une gamme d'accessoires originaux. Venez découvrir le magasin de Sylvie David du lundi au vendredi, de 9h à 18h ou bien passez commande sur le site internet www.biograinesdantan.com



■ 05/07/10 - La Bouléguette

32500 La Sauvetat - Tél : 05 62 06 88 96
www.labouleguette.fr

Venez vite découvrir le nouveau Bistrot-Resto "La Bouléguette" à La Sauvetat qui a ouvert ses portes au début de l'été. Installés dans le Gers depuis 25 ans, les deux créateurs, Isabelle et Patrick David, souhaitent en effet participer à l'animation d'un village en proposant un lieu de vie conviviale, animé et ouvert à tous. Complètement rénové, le Bistrot propose une formule à 12€ le midi et dispose d'une salle de 35 couverts. Enfin, le Bistrot compte ouvrir une deuxième salle destinée à la restauration et une terrasse dans les mois qui viennent.



■ 05/02/10 - La Compagnie des Elagueurs de Lomagne

M. Fagot - 32500 Fleurance - Tél : 06 66 62 47 41

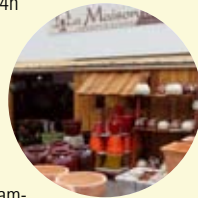
La société propose aux entreprises, particuliers mais aussi aux communes, des travaux d'élagage, d'abattage, de taille ornementale mais aussi de broyage de branches. Organisée sous forme d'un GIE (groupement d'intérêt économique), elle compte 6 sociétés dont 4 sur le territoire de la CCLG. En outre, elle dispose d'un savoir-faire et d'une expertise sur les sols et propose aussi des formations. L'objectif du groupement est de promouvoir une activité naturelle et artisanale (travaux à la main), et de valoriser les déchets issus des tailles des branches tout en respectant le cycle de vie des arbres.



■ 01/03/10 - La Maison de Fleurance

58, avenue Charles de Gaulle - 32500 Fleurance
Tél : 05 62 07 88 47

Ouvert du lundi au samedi de 10h-12h30 et de 14h à 19h ; le dimanche de 14h à 19h (suivant affichage). Depuis mars 2010, toute l'équipe de La Maison de Fleurance vous accueille dans un cadre agréable et une ambiance détendue et professionnelle. Spécialiste dans l'aménagement et la décoration, intérieur et extérieur, la Maison de Fleurance vous propose un large choix de meubles et équipements du foyer, notamment literie, linge de maison, arts de la table, ménager, luminaire, jouet, ethnique, peinture, bricolage, jardin, loisir. Pour tous les goûts et pour toutes les bourses. Possibilité de livraison gratuite.



■ 01/07/10 - PACIFIC WEST FOODS France, M. Stéphane

GELY Pépinière d'entreprises, ZI,
32700 Lectoure. Tél : 05 62 29 52 48
Mail : contact@pacificwestfoods.com



Depuis début juillet la pépinière d'entreprises de Lomagne héberge la structure commerciale française de Pacific West Foods. Cette entreprise fabrique et distribue des produits de la mer bruts élaborés (marinés, panés...). La gamme proposée contient plus de 100 références (crevettes, poissons...). Le marché visé est celui de la restauration et de la grande distribution, l'objectif étant de pouvoir commercialiser ces produits dans l'Europe entière à partir du Gers.

Ils ont implanté une entreprise

■ 06/04/10 - Pixel et Grain d'Argent

2, place de la République - 32500 Fleurance
Tél : 06 15 21 74 56

Email : photographe@stephanejouanne.fr
Site web : www.stephanejouanne.fr

Installé depuis le 1er janvier 2009 à La Romieu, Stéphane Jouanne (Photographe diplômé) vous propose la réalisation de vos portraits de famille, le tirage de vos images ainsi que de la formation courte à domicile. Depuis début avril 2010, il a ouvert un commerce à Fleurance où il réalise vos impressions photos tout format avec ou sans encadrement, des livres photos d'après vos photos numériques et argentiques, les photos d'identité ainsi que des portraits individuels. Des rendez vous peuvent être pris pour la réalisation de reportages photos pour vos mariages, baptêmes et autre. Un véritable studio de prises de vue sera prochainement réalisé. Pour les professionnels, il propose une solution complète, allant de la photographie industrielle, à la conception de logo, de flyer et d'enseignes (en collaboration avec un graphiste). Le photographe vous accueille dans son studio de Fleurance le mardi de 9h à 13h, le mercredi de 14h à 18h et le vendredi de 15h à 19h et par téléphone 7j / 7.



Le service économie de la CCLG est à votre disposition pour vous accompagner dans la création et le suivi de votre entreprise.

Contact : 05 62 29 52 40

Courriel :

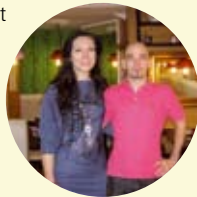
**service-economie@lomagne-gersoise.com
economie@lomagne-gersoise.com**

Ils ont repris une activité

■ 03/03/10 - Pizzeria Bella Italia

23, place de la République - 32500 Fleurance
Tél : 05 62 64 00 98

Ouverture du mardi au dimanche - Midi entre 12 et 14h, le soir de 19h à 21h30 (sauf le mercredi). Originaires de Toulouse, ces passionnés de cuisine ont décidé de reprendre la pizzeria située à Fleurance et se lancer dans une toute nouvelle aventure. Très bien localisée, le restaurant propose un grand choix de pizzas (23 sélections) à déguster sur place ou à emporter. Enfin, ces restaurateurs vous proposent des plats du jour de cuisine italienne ou traditionnelle variés, avec des spécialités maisons dans leur formule du midi.



■ 02/02/10 - Beauté en Soie

90, rue Nationale - 32700 Lectoure
Tél : 05 62 28 62 79

Mlle Merel vous accueille dans son institut de beauté du lundi au vendredi de 9h à 19h, et le samedi de 9h à 16h. Forte d'une expérience de 5 années dans un salon à Auch, elle a racheté le cabinet d'esthéticienne à Mme Fernandez pour revenir à Lectoure, sa ville d'origine. Au sein de son établissement, elle vous proposera des soins du visage et du corps ainsi qu'une gamme de produits cosmétiques et de maquillage.



■ 01/03/10 - Boulangerie Cazeneuve

4, rue Alexandre Laffont - 32500 Fleurance
Tél : 05 62 06 28 50

Christophe et Coralie vous invitent dans leur boulangerie entièrement remise à neuf du lundi au samedi de 7h à 13h et de 15h30 à 19h30 et le dimanche de 7h à 13h. En 2010, ils décident de s'installer à leur compte et reprennent l'activité de Mme Denux, ils y entreprennent d'importants travaux extérieurs et intérieurs afin d'accueillir au mieux leur nouvelle clientèle.



■ 20/04/10 - Jeux m'éveille

47 rue Nationale - 32700 Lectoure - Tél : 05 62 29 26 73

Après avoir travaillé trois années dans la concession Patrick Salles à Lectoure dans la partie administrative, Mme Gratton franchit le cap et décide au cours de l'été 2009 de reprendre le magasin LOL avec l'ambition de dynamiser l'activité de la boutique. Comme le nom de l'enseigne l'indique, la gérante propose une large gamme de jeux et de jouets à destination des plus jeunes et aussi des adultes : puzzles, jeux éducatifs, jeux de société, jeux en bois. De plus, cette commerçante propose des vêtements pour enfants (0-7ans) et des articles de puériculture.



■ 22/01/10 - Hôtel-Restaurant La Tour du Fleurance

Route de Lectoure - 32500 Fleurance
Tél : 05 62 06 05 62 - Email : lefleurance@gmail.com
Site web : www.hotel-gers.com

Originaires de la région parisienne, Thierry Schaen et Jean-Claude Fargialla décident en 2009 de s'associer afin de reprendre l'hôtel-restaurant la Tour du Fleurance. Leur choix a été motivé par la qualité de vie de la région et la possibilité de dynamiser l'offre hôtelière sur le territoire. Avec d'importants travaux de rénovation et de mise aux normes pour cette année, il s'agit pour les deux entrepreneurs d'offrir de nouveaux services à destination de la population locale, des entreprises et des touristes de passage. L'objectif ambitieux poursuivi est de faire du Fleurance un site de référence dans le département du Gers.



■ 01/07/09 - Mars et Vénus

114 bis, rue de la République - 32500 Fleurance - Tél : 05 62 06 01 46

Avec plus de 25 ans de métier, Mme Blanchard, originaire de Bretagne, a repris l'activité de Mme Darmagnac l'année dernière. Elle propose des soins du visage et du corps : modelage californien, drainage esthétique manuel, maquillage, etc. Avec 160 m² d'espace dédié à la beauté, l'institut dispose de 8 cabines équipées, d'une salle de bronzage et d'un hammam d'une capacité de 4 personnes. Mme Blanchard vous reçoit du mardi au samedi.

